

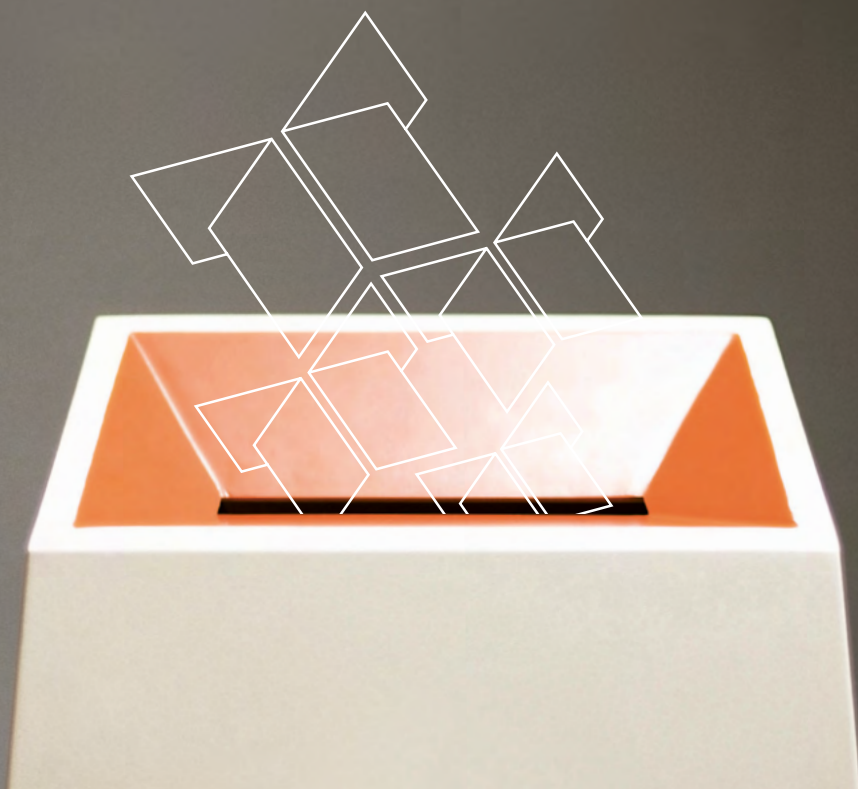


VALG

INFORMASJON

Kommunestyre- og fylkestingsvalget 2019

Viktig informasjon til deg som skal stemme



Valgdagen er mandag 9. september. Husk legitimasjon!

VALGdirektoratet

Kommunestyre- og fylkestingsvalget 2019

Ved valget velger vi hvem som skal representere oss i kommunestyret og fylkestinget.

Kommunestyret er kommunens øverste organ. Her blir det tatt beslutninger i lokale saker som barnehager, barnevern, plan- og arealspørsmål, grunnskole, helse- og omsorgstjenester, kulturtiltak og renovasjon.

Fylkestinget er fylkeskommunens øverste organ. Fylkestinget tar beslutninger om blant annet videregående opplæring, fylkesveier med tilhørende fergestrekninger, lokal kollektivtransport og kulturtiltak. I Oslo er det kommunestyrevalg og valg til bydelsutvalg, men ikke fylkestingsvalg.

Det er de lokale sakene som påvirker hverdagen din mest. Når du stemmer, er du med og bestemmer hvem som skal representere deg og dine interesser i kommunestyret og fylkestinget.

I denne brosjyren får du informasjon om hvordan du går fram når du skal stemme.

Valgdagen er mandag 9. september 2019.

Mange kommuner holder også valg søndag 8. september.
Kommunen informerer om det er valg en eller to dager.

Husk legitimasjon når du stemmer

Valgloven krever at en velger som er ukjent for stemmemottaker skal legitimere seg. Legitimasjon kan for eksempel være pass, førerkort eller bankkort med bilde, men du kan også bruke annen type legitimasjon. Kravet til legitimasjon er at den inneholder velgerens navn, fødselsdato og bilde.

Hvis du oppholder deg på en institusjon som sykehjem, sykehus eller fengsel, kan du få en ansatt ved institusjonen til å bekrefte din identitet.

Alle velgere får tilsendt valgkort

På forsiden av valgkortet finner du informasjon om hvilket valglokale du er registrert ved og lokalets åpningstid på valgdagen. **Du trenger ikke valgkortet for å stemme, men det sparer deg for tid.** Valgkortet gjelder ikke som legitimasjon.

Hvem har stemmerett?

- Norske statsborgere som har fylt 18 år innen utgangen av 2019, og som er, eller har noen gang vært, folkeregisterført som bosatt i Norge.
- Statsborger i et annet nordisk land (det vil si Danmark, Island, Finland eller Sverige) som har fylt 18 år innen utgangen av 2019, og er blitt folkeregisterført som bosatt i Norge senest 30. juni 2019.
- Personer som ikke er norske statsborgere, men som har fylt 18 år innen utgangen av 2019 og som har stått innført i folkeregisteret som bosatt i Norge de tre siste årene før valgdagen.

Ansatte i diplomatiet eller konsulatvesenet og deres husstand har stemmerett uavhengig av om de har vært folkeregisterført som bosatt i Norge eller ikke. De behøver ikke søke om innføring i manntallet.

For å utøve stemmeretten må velgeren være innført i manntallet i en kommune på valgdagen.

Når og hvor kan du stemme?

På valgdagen må du stemme i kommunen du er folkeregistrert bosatt i per 30. juni 2019. Du kan stemme i hvilket som helst valglokale i kommunen.

Se illustrasjoner på neste side som viser hvordan du stemmer i hjemkommunen din.

Forhåndsstemme kan du gjøre fra lørdag 10. august til og med fredag 6. september i hvilken som helst kommune.

Velgere som ikke kan avgi stemme i perioden for forhåndsstemmegivning eller på valgdagen, kan henvende seg til kommunen og avgi stemme fra 1. juli og frem til forhåndsstemmegivningen starter 10. august.

Hvis du stemmer utenfor egen kommune, blir fremgangsmåten litt annerledes. Da er en stemmeseddel med navnene på de sentralt registrerte politiske partiene tilgjengelig. Stemmeseddelen er uten navn på partienes kandidater, og du kan derfor ikke gi personstemme. Du må krysse av for hvilket parti du vil stemme på.

Er ikke partiet eller gruppen du ønsker å stemme på oppført på stemmeseddelen, kan du skrive navnet på dette partiet/gruppen på stemmeseddelen. Du kan også selv skaffe stemmeseddel fra din kommune, og bruke den hvis du ønsker å gi personstemmer til kandidater.

Stemmer du utenfor egen kommune, skal du få en valgfunksjonær til å stemple stemmeseddelen før du legger den ned i en stemmeseddelkonvolutt. Stemmeseddelkonvolutten og ditt valgkort blir så lagt ned i en omslagskonvolutt av valgfunksjonæren. Du skal deretter legge omslagskonvolutten i valgurnen. Har du ikke et valgkort, skal valgfunksjonæren fylle ut et for deg. Stemmen blir sendt til din hjemkommune for opptelling.

Det samme gjelder **hvis du stemmer utenfor fylket ditt ved fylkestingsvalget.**

Er du syk eller ufør, kan du søke kommunen om å få forhåndsstemme hjemme. Kommunen informerer om søknadsfrist.

Dersom du er folkeregistrert i en kommune eller et fylke som er berørt av kommune- og regionreformen, skal du velge representanter til kommunestyret og fylkestinget i de nye kommunene og fylkene.

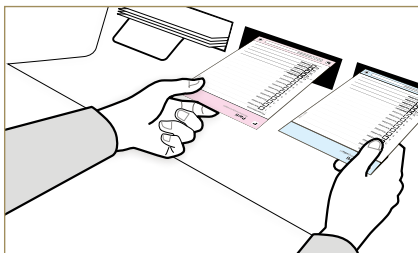
Kommunen publiserer informasjon om hvor du kan finne valglokalene og åpningstider.



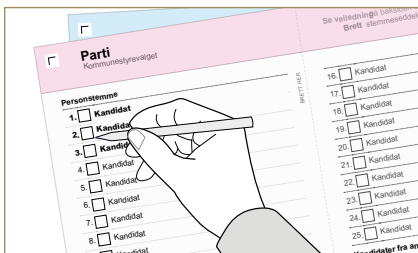
Fra august kan du også finne ditt valglokale på nett:

valglokaler.no

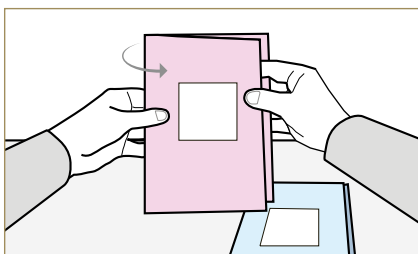
Hvordan stemmer du i din hjemkommune?



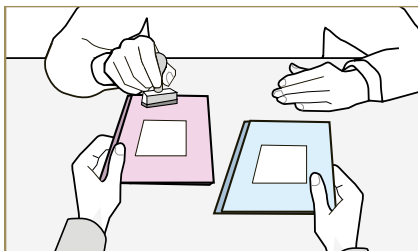
1) Ta stemmesedlene du vil bruke: En for kommunestyrevalget og en for fylkestingsvalget, hvis du ønsker å stemme ved begge valgene.



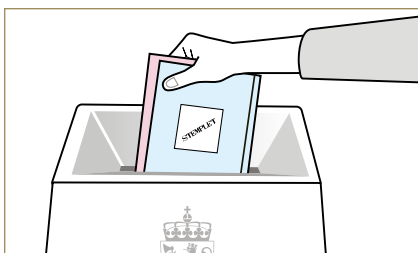
2) Hvis du vil gi personstemmer, kan du krysse av i boksen ved siden av de listekandidatene på stemmeseddelen som du ønsker å gi personstemme til. Du kan gi personstemme til så mange kandidater du vil (se veiledning neste side).



3) Brett stemmesedlene med partinavnet inn, og feltet for stempeling ut – da kan ingen se hva du stemmer. Det skal ikke brukes konvolutt eller annet omslag rundt stemmesedlene.



4) Gå til en valgfunksjonær, og få et stempel på stemmesedlene. Dette er viktig for at stemmegivningen skal bli godkjent.



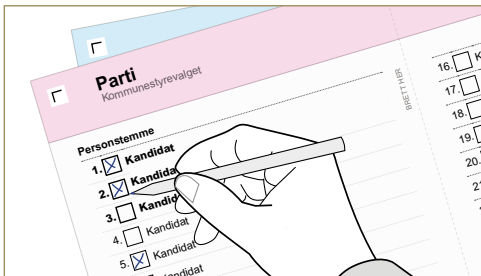
5) Legg stemmesedlene i valgurnen.

I Oslo er det kommunestyrevalg og valg til bydelsutvalg, men ikke fylkestingsvalg. Er du manntallsført i Oslo kommune og vil stemme ved valg til bydelsutvalg, kan du enten benytte en medbrakt stemmeseddel for valg til bydelsutvalg eller et blankt ark der som du skriver navnet på partiet/gruppen du stemmer på. Bruker du et blankt ark, må du også skrive at seddelen gjelder for valg til bydelsutvalg.

Du kan endre på stemmeseddelen

Ønsker du å påvirke hvilke kandidater som blir valgt, kan du gi en personstemme til de kandidatene du ønsker skal motta et slikt personstemmetillegg. Det er opp til deg om du vil endre på stemmeseddelen ved å gi personstemme. Fremgangsmåten for å gi personstemmer er beskrevet på stemmeseddelen.

Slik gir du personstemme:



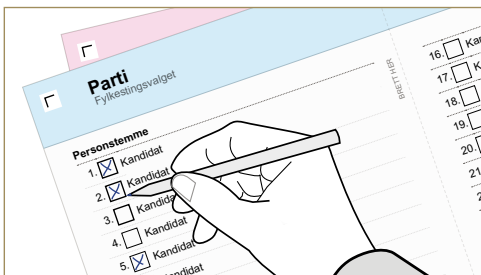
Ved kommunestyrevalget:

1) Sett et kryss i ruten ved navnet til kandidatene du vil gi en personstemme. Du kan gi personstemme til så mange kandidater du vil.



2) Skriv kandidatnavn fra andre partier/grupper i et eget felt på stemmeseddelen. Hvor mange kandidatnavn du kan føre opp står på stemmeseddelen.

Vær oppmerksom på at hvis du gir personstemme til en kandidat fra et annet parti/gruppe, vil en såkalt listestemme bli overført til det andre partiet/gruppen. Dette kan påvirke fordelingen av mandater i kommunestyret.



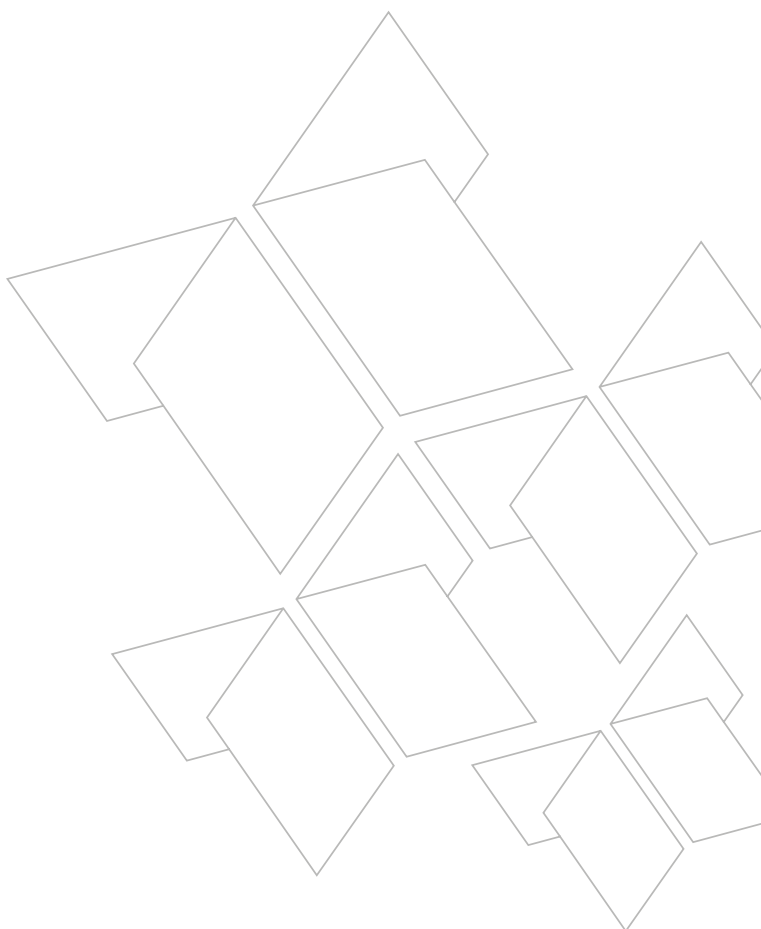
Ved fylkestingsvalget:

Sett et kryss i ruten ved navnet til kandidatene du vil gi en personstemme. Du kan gi personstemme til så mange kandidater du vil.

Hvem blir valgt?

Først finner valgstyret ut hvor mange representanter de forskjellige partiene eller gruppene får i kommunestyret eller fylkestinget. Deretter teller valgstyret opp personstemmer for å finne ut hvilke kandidater som blir valgt fra hvert parti eller gruppe.

Du finner mer informasjon på valg.no



Utgitt 2019 av Valgdirektoratet.

Publikasjonen finnes også på nynorsk, samisk og ti fremmedspråk.

For mer informasjon om valget, se **valg.no**